

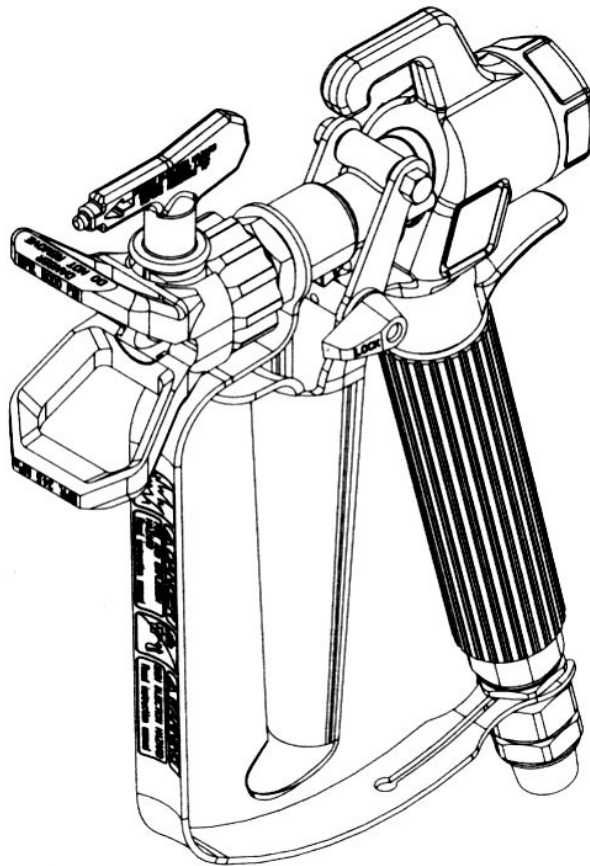
WAGNER

INSTRUKCJA OBSŁUGI

PISTOLET HYDRODYNAMICZNY

AIRLESS

AG 14

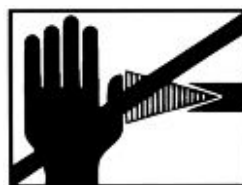


PUT „WAGNER-SERVICE”
ul. Imieli 14, 41-605 Świętochłowice
tel. (032)245-06-19, fax (032) 241-42-51
kom. serwis 0-607 346-321



OSTRZEŻENIE

Uwaga: urządzenia typu AIRLESS sprężają materiał natryskowy do bardzo wysokich ciśnień. Niebezpieczeństwo zranienia poprzez iniekcję.



Niebezpieczeństwo

Nie wkładać palców, ręki lub innej części ciała w obręb strumienia natryskowego. Nie kierować strumienia natryskowego na siebie, inne osoby lub zwierzęta, gdyż może to spowodować znaczne obrażenia.

Nie używać pistoletu bez ochronnika zabezpieczającego przed przypadkowym włożeniem ręki w poblizę otworu dyszy pistoletu!

W przypadku uszkodzenia skóry strumieniem materiału natryskowego lub rozpuszczalnika natychmiast odwieźć osobę poszkodowaną do lekarza celem udzielenia jej fachowej pomocy medycznej. Poinformować lekarza o rodzaju stosowanego materiału natryskowego lub rozpuszczalnika.

Max. ciśnienie pracy pistoletu wynosi 27 MPa/3900 psi.

Przed każdym uruchomieniem należy przestrzegać następujących zasad:

1. Sprzęt niesprawny nie może być używany.
2. Zabezpieczyć pistolet dźwignią przed przypadkowym naciśnięciem języka spustowego.
3. Podłączyć skuteczne uziemienie.
4. Sprawdzić dopuszczalne ciśnienie pracy dla węża, pistoletu i innego osprzętu.
5. Sprawdzić wszystkie połączenia na szczelność.

Ściśle przestrzegać wskazówek dotyczących regularnego czyszczenia i konserwacji urządzenia.

Przed rozpoczęciem pracy i przed każdą przerwą w pracy przestrzegać poniższych zasad:

1. Odciążyć z ciśnienia wąż i pistolet.
2. Zabezpieczyć pistolet, przesuwając dźwignię w pozycję uniemożliwiającą naciśnięcie języka spustowego pistoletu.
3. Wyłączyć agregat.

PRZESTRZEGAJ PRZEPISÓW BEZPIECZEŃSTWA!

- nigdy nie kierować pistoletu w kierunku części ciała
- nie dopuszczać do kontaktu strumienia natryskowego z częściami ciała
- nie dopuszczać do ciała przecieków z węży wysokociśnieniowych
- nie wkładać ręki w przestrzeń strumienia natryskowego, rękawice nie dają ochrony przed wpływem iniekcyjnego działania strumienia farby
- nigdy nie kierować pistoletu w stronę ludzi
- zawsze przed zaryglowaniem pistoletu wyłączyć pompę i odciążyć pistolet, taką czynność wykonać przy każdej naprawie, wymianie dysz i obsłudze pistoletu
- po wyłączeniu silnika agregat dalej jest pod ciśnieniem, należy zatem go każdorazowo odciążyć używając przycisków PRIME/SPRAY. W położeniu PRIME zejść z ciśnieniem do zera. Zapoznać się z instrukcją agregatu pompowego.
- zawsze przed natryskiem sprawdzić dyszę i osadę dyszy
- zawsze wyjąć dyszę przy czyszczeniu lub obsłudze pistoletu
- sprawdzać wąż podający farbę, niedrożność może spowodować niekontrolowany wypływ farby, unikać zagięć, nacięć i najeżdżania na wąż .
- nie używać pistoletu z niesprawnym spustem lub niesprawnym zabezpieczeniem
- wszelkie akcesoria, dysze, przedłużki, węże itp. muszą odpowiadać max. ciśnieniu pracy pistoletu

Muszą być przestrzegane lokalne przepisy dotyczące ochrony przeciwpożarowej oraz bezpieczeństwa i higieny pracy.



NIEBEZPIECZEŃSTWO

Dla zapewnienia bezpiecznej pracy pistoletu muszą być zapewnione poniższe warunki:

- przed przystąpieniem do pracy zapoznać się ze wszystkimi odnośnymi instrukcjami i wskazówkami pracy
- nie natryskiwać w kierunku źródła iskier jak np. palącego się papierosa lub fajki, rozgrzanego drutu, gorących powierzchni, otwartego ognia
- przy pracy używać środków ochrony osobistej, należy nosić maskę ochronną, rękawice, okulary, ubranie robocze i używać odpowiednich kremów ochronnych
- nie należy dopuszczać do pracy osób z przeciwwskazaniami do pracy w atmosferze farb i lakierów oraz stosować się do wskazówek producentów farb i lakierów
- przestrzegać odnośnych instrukcji stosowanych środków natryskowych
- warunki wentylacji stanowiska pracy muszą odpowiadać miejscowym przepisom BHP
- wszelkie przedmioty muszą być uziemione
- przed każdorazowym użyciem kontrolować stan węży podających farbę, nie dopuszczać do zagięć lub pęknięć,
- w przypadku wady węża natychmiast wymienić go na nowy, nie wolno naprawiać węży wysokociśnieniowych, kontrolować uziemienie
- po uruchomieniu spustu pistoletu kierować go w odpowiednią stronę
- uważać na odrzut pistoletu, zwłaszcza bez założonej dyszy i wysokim ciśnieniu pracy pompy podającej
- przy czyszczeniu dyszy należy na pompie ustawić przy pomocy regulatora niskie ciśnienie natrysku
- używać tylko części przewidzianych przez dostawcę, używanie innych części może prowadzić do ryzyka niebezpieczeństwa pracy

UWAGI DOTYCZĄCE ODPOWIEDZIALNOŚCI ZA PRODUKT

Na podstawie obowiązujących od 01.01.1990 r. przepisów producent urządzenia ponosi za nie odpowiedzialność tylko wtedy gdy wszystkie części i podzespoły wyrobu pochodzą od tego producenta. Stosowanie przez użytkownika wyposażenia i części zamiennych nie pochodzących od producenta wyrobu zwalnia tego producenta całkowicie lub częściowo za wadliwe działanie urządzenia.

W ekstremalnych przypadkach właściwe władze mogą wydać zakaz użytkowania całego agregatu.

Używając oryginalnego osprzętu i części zamiennych f-my WAGNER macie Państwo gwarancję niezawodności i bezpieczeństwa pracy pistoletu.

Dane techniczne:

Maksymalne ciśnienie pracy	- 27 MPa(3900 PSI)
Rozmiar przyłącza	- M 16x1,5 - NPSM 1/4
Gwint	- 11/16 - 16 UN-2A - 7/8 -14 UNF-2A
Materiał wykonania	- stal kwasoodporna, uretan, polietylen, nylon, węgliki spiekane
Temperatura pracy	- 5°C do 40°C (40 – 104°F)
Max. temperatura farby	- 43°C (109°F)
Max. głośność	- 81 dB(A)*
Masa	- 590 g

*) pomiar w odł. 0,5 m od detalu, 0,5 m nad pistoletem, ciśnienia natrysku 12 MPa, dysza 0,021 mm

WPROWADZENIE

Pistolet natryskowy AG 14 odpowiada oznaczeniu Ex II 2G X.

Jest przeznaczony zgodnie z przepisami 94/9/EG (Atex 100a) do pracy w strefach zagrożonych wybuchem - strefa 1.

Oznaczenie X:

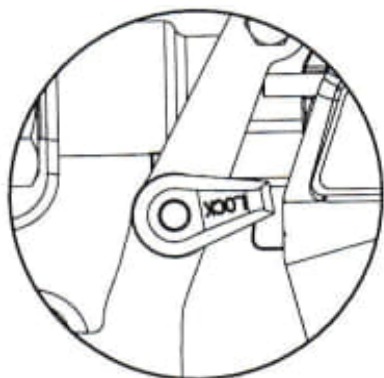
Ładunki elektrostatyczne mogące powstać na pistolecie są dzięki węzom wysokiego ciśnienia sprowadzane na uziemioną pompę podającą. Dla uniknięcia powstania iskier zabrania się w **strefie zagrożenia wybuchem** uderzania w pistolet oraz używania przy nim jakichkolwiek narzędzi.

UŻYWANIE ZABEZPIECZENIA PISTOLETU.

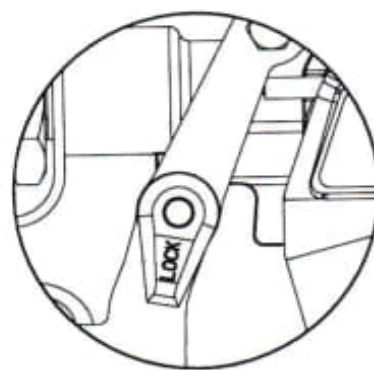
Zabezpieczenie pistoletu powinno być zawsze użyte wtedy, gdy nie używamy pistoletu.

1. Dla zaryglowania pistoletu należy dźwignię zabezpieczenia przesunąć do góry, aż do wyraźnego oporu.
2. Dla odryglowania pistoletu należy dźwignię zabezpieczenia przesunąć w dół, aż ustawi się ona w pozycji poziomej.

Ustawienia pokazano na rys. poniżej.



1. Zabezpieczenie załączone
Pistolet nie pracuje



2. Zabezpieczenie wyłączone
Pistolet gotowy do pracy

KONFIGURACJE.



NIEBEZPIECZEŃSTWO

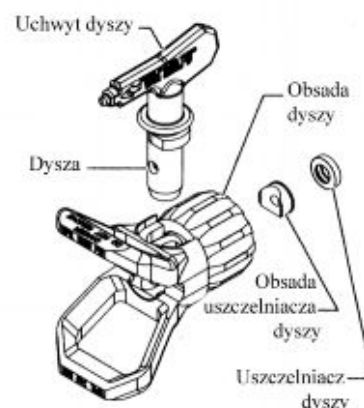
Nie wolno rozkładać pistoletu, wymieniać dyszy, obsady dyszy ani ich czyścić o ile system natryskowy jest pod ciśnieniem. Należy go odciążyć zmniejszając pokrętką regulatora ciśnienie pracy do zera.



NIEBEZPIECZEŃSTWO

Dla dodatkowej ochrony przed iniekcją farby należy zawsze używać ochronnej obsady dyszy. Ochronna obsada dyszy nie zawsze sama chroni przed iniekcją. Nigdy nie zdejmować ochrony z obsady dyszy. Jeśli pistolet jest nieużywany powinien być zabezpieczony rygłem spustu. Przed obsługą pistoletu należy zapoznać się z niniejszą instrukcją i wskazówkami obsługowymi.

1. Przygotować pistolet. W tym celu wykorzystać wskazówki zawarte w instrukcji.
2. Założyć na pistolet wąż wysokiego ciśnienia. Wykorzystać tym celu dwa klucze: jeden założyć na wąż, drugi na pistolet i dokręcić połączenie.
3. Obsadę dyszy oraz dyszę założyć na pistolet. Pistolet poddać czyszczeniu zgodnie ze wskazówkami instrukcji. Elementy systemu dyszowego wyczyścić, sprawdzić stan poszczególnych części. Sprawdzić stan połączeń, nie może być żadnych przecieków.
4. Doprowadzić agregat podający farbę do przepisowego ciśnienia pracy.



5. Przy pomocy skrzydełka dyszy umocować w odpowiednim miejscu obsady dyszy mocowanie uszczelnacza i uszczelniacz. Ustawić w odpowiednim do mocowania dyszy położeniu.
6. Umocować dyszę w obsadzie dyszy.
7. Dokręcić obsadę dyszy z dyszą do pistoletu. Ustawić dyszę odpowiednio do natrysku (do przodu).

Wskazówka: natrysk wskazuje strzałka na skrzydełku dyszy.

PRACA.

1. Ustawić strzałkę skrzydełka dyszy na natrysk.
2. Przygotować zgodnie z odpowiednią instrukcją agregat podający.
3. Ustawić na nim ciśnienie pracy tak, aby uzyskać właściwy, całkowicie rozproszony strumień farby. Tak ustawiać ciśnienie, aby przy możliwie niskim jego poziomie uzyskiwać właściwy strumień natrysku.

Wskazówka:

Wielkość dyszy odpowiada rodzajowi malowanego detalu i rodzajowi pokrycia. O ile wymagane jest lepsze pokrycie należy użyć większej dyszy bez potrzeby zwiększania ciśnienia pracy na agregacie.

4. Czyszczenie zatkanej dyszy:
 - a) przekręcić dyszę o 180°, tak, że strzałka dyszy pokazuje kierunek przepływu (do tyłu)
 - b) na krótko uruchomić pistolet, do czasu aż dzięki ciśnieniu dysza zostanie udrożniona



OSTROŻNIE

Na spust zawsze naciskać krótko, jeśli dysza ustawiona jest w kierunku czyszczenia.

- c) powtarzać czynności do momentu udrożnienia dyszy

WYMIANA DYSZY.

Dyszę można łatwo wyjąć i wymienić bez konieczności rozkładania pistoletu.



NIEBEZPIECZEŃSTWO

Nie wolno wymieniać, czyścić dyszy i obsady dyszy o ile system jest pod ciśnieniem.

1. Odciążyć z ciśnienia agregat podający farbę zgodnie z jego instrukcją obsługi.
2. Wyjąć dyszę z obsady dyszy.
3. Włożyć nową dyszę do obsady dyszy. Strzałkę na skrzydełku dyszy ustawić w pozycji natrysk (do przodu).

Usuwanie uszczelniacza i uszczelniacza dyszy.

1. Zdjąć z pistoletu obsadę dyszy i sama dyszę.
2. Wyjąć uszczelniacz i uszczelniacz dyszy od tyłu obsady dyszy.

Ustalanie wielkości dyszy.

Dla ustalania odpowiedniej wielkości dyszy można posługiwać się poniższą formułą.

Dla przykładu używamy dyszy o rozmiarze 517.

Pierwsza cyfra mówi o szerokości natryskiwanego materiału x 2 w calach.

Tj. $5 \times 2 = 10''$ (25,4 mm)

Dwie pozostałe cyfry informują o wielkości otworu dyszy w tysięcznych cala.

$17 = 0,017''$ (0,043 mm)

Wskazówka.

Zużyte dysze natryskowe dają zły strumień natrysku i prowadzą do złej jakości uzyskiwanej powłoki. Dla uzyskiwania dobrych efektów pracy i najwyższej jakości powłok należy zużyte dysze bezwzględnie wymieniać na nowe.

Czyszczenie.

W celu niezawodnej pracy należy pistolet sukcesywnie czyścić. Po każdorazowym użyciu pistolet powinien być wmyty i wysuszony i w takim stanie przechowywany. Niedopuszczalne jest zanurzanie i pozostawianie pistoletu w wodzie lub rozpuszczalnikach.



NIEBEZPIECZEŃSTWO

Należy przestrzegać poniższych wskazówek przy czyszczeniu środkami rozpuszczalnikowymi łatwopalnymi.

- Pistolet czyścić zawsze w pewnej odległości od agregatu, na wolnej przestrzeni.
- Do czyszczenia używać zbiornika o pojemności ok. 20 dm³, przelewając do niego zawartość 5 dm³ rozpuszczalnika.
- W obszarze pracy nie używać otwartego ognia lub źródła iskier.
- Przestrzegać wskazówek bezpieczeństwa p.poż. i BHP.



OSTROŻNIE

Agregat natryskowy, węże i pistolet muszą być codziennie starannie wyczyszczone, w przeciwnym razie zaczną tworzyć się złogi farby zmniejszając wydajność i sprawność urządzenia.



NIEBEZPIECZEŃSTWO

O ile dysza i obsada dyszy są usunięte z pistoletu proces mycia należy prowadzić pod niedużym ciśnieniem (niewielki przepływ). Do mycia używać środków rozpuszczalnikowych lub na bazie spirytusu. Pistolet przy myciu kierować do otwartego metalowego zbiornika. Ładunki elektrostatyczne, przy sprzyjających warunkach zapłonu mogą być przyczyną pożaru lub eksplozji. W obszarze pracy nie używać otwartego ognia lub źródła iskier.

OBSŁUGA.



NIEBEZPIECZEŃSTWO

Przy prowadzeniu wszelkich prac obsługowych stosować się do wszystkich wskazówek niniejszej instrukcji. Numery katalogowe części zamiennych znajdują się w „Tabeli części zamiennych” na końcu instrukcji.

Wymiana uszczelniacza.

Wypływ farby z pistoletu przy zamkniętym spuście świadczy o zużyciu iglicy lub zużyciu gniazda iglicy. Należy je albo solidnie wyczyścić lub wymienić na nowe.



NIEBEZPIECZEŃSTWO

Zabrania się prowadzenia prac obsługowych przy pozostawianiu agregatu pod ciśnieniem. Odciążyć zawsze układ natryskowy.

1. Przeprowadzić proces odciążenia układu, skierować pistolet do otwartego zbiornika.

2. Odkręcić z tyłu pistoletu pokrywkę zamykającą oraz wyjąć sprężynę dociskową.
3. Wykręcić z tyłu korpusu pistoletu uszczelniacz, używając do tego klucza imbusowego 3/8 cala.
4. Usunięte części umieścić w odpowiednim środku myjącym i dokładnie wymyć.
5. Skontrolować części pod względem uszkodzeń lub zużycia i przy ponownym montażu wymienić ewentualnie na nowe.

Wskazówka.

Wszystkie uszczelniacze i ruchome części nasmarować przed montażem smarem litowym.

6. Obydwa bolce pozycjonujące w głowicy pistoletu muszą znajdować się w odpowiedniej pozycji.
7. Umieścić z tyłu korpusu pistoletu uszczelniacz i odpowiednio zamocować.
8. Dociągnąć uszczelniacz kluczem imbusowym 3/8 cala z momentem 5 Nm.
9. Oba końce sprężyny dociskowej nasmarować i umieścić w odpowiednim miejscu.
10. Nałożyć pokrywkę zamykającą na koniec sprężyny, w taki sposób aby umożliwić jej przesuwanie.
11. Dokręcić pokrywkę zamykającą odpowiednim kluczem.
12. Przeprowadzić proces ustawiania uszczelniacza wg poniższych kroków.

Ustawianie uszczelniacza.



NIEBEZPIECZEŃSTWO

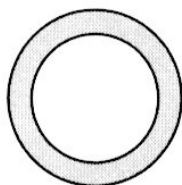
Ważne jest właściwe ustawienie uszczelniacza, gdyż uzyskuje się wtedy dobre zamykanie pistoletu i płynny ruch iglicy.

1. Wprowadzić klucz sześciokątny 1/8 cala do środka otworu pokrywki i dobrze go zamocować na śrubie ustawiającej uszczelniacza.

2. Dokręcać uszczelniacz do momentu aż kula uszczelniacza nie wejdzie w swoje miejsce. Następnie dokręcić o pół obrotu.

Wymontowywanie filtra i jego wymiana.

1. Pociągnąć do przodu osłonę spustu, aż do jej zluźnienia.
2. Złuzować rączkę pistoletu i odkręcić ją.
3. Wyjąć stary filtr z pistoletu.
4. Nowy filtr włożyć do pistoletu cieńszym końcem.
5. Sprawdzić wszystkie części pod względem czystości. Założyć uszczelniacz rączki, odpowiednio go ustawiając.



Płaska powierzchnia
(od strony korpusu pistoletu)



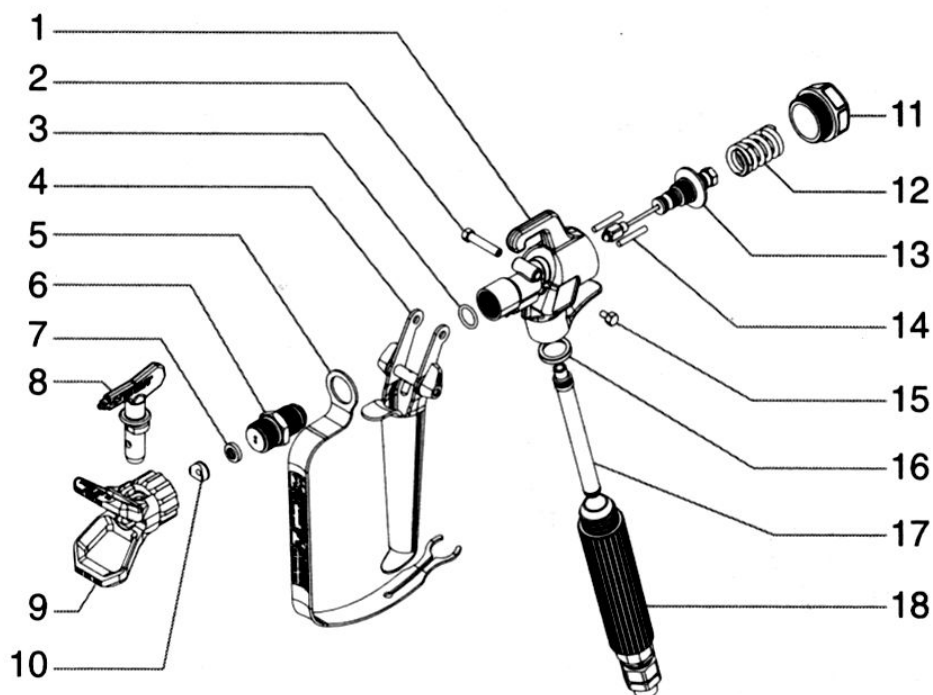
Powierzchnia profilowana
(od strony rękojeści)

6. Sprawdzić dobre zamocowanie rączki dokręcić ją.
7. Założyć osłonę spustu wciskając ją w odpowiednie miejsce.

Rodzaje filtrów.

- 0502954 czerwony superdokładny
 - do lakierów, farb barwionych, bejc itp.
- 0502953 żółty dokładny
 - do farb bazowych, środków wypełniających, lakierów specjalnych
- 0502951 biały średni
 - emulsje, farby latexowe, akrylowe
- 0502952 zielony zgrubny
 - farby z wypełniaczami

LISTA CZĘŚCI ZAMIENNYCH.



Pozycja	Nr katalogowy	Nazwa	Ilość
1.	0502077	Głowica pistoletu	1
2.	0502068	Oś spustu	1
3.	0502080	Uszczelniacz dyfuzora	1
4.	0502074	Spust pistoletu kpl	1
5.	0296230	Ośłona spustu	1
6.	0502147	Dyfuzor 11/16 cala	1
	0502146	Dyfuzor 7/8 cala	1
7.	0508423	Uszczelka dyszy *)	1
8.	0552517	Dysza kpl	1
9.	0556042	Obsada dyszy 11/16 cala	1
	0556041	Obsada dyszy 7/8 cala	1
10.	0297007	Obsada uszczelniacza dyszy	1
11.	0502072	Pokrywka zamykająca	1
12.	0502054	Sprężyna dociskowa	1
13.	0502148	Uszczelniacz	1
14.	0502079	Bolec pozycjonujący	2
15.	0296284	Śruba osi spustu	1
16.	0296289	Uszczelniacz rękojeści	1
17.	0502951	Filtr	1

18.	0502139	Rękojeść ¼ NPS	1
	0502140	Rękojeść M16x1,5	1
	0502141	Rękojeść 3/8 NPS	1
19.	0502097	Tabliczka znamionowa	1
	0502143	Set naprawczy dyfuzor 11/116 cala (z częściami 3,6,13)	1
	0502144	Set naprawczy dyfuzor 7/8 cala (z częściami 3,6,13)	1

*) dostarczana nie ze wszystkimi pistoletami